

Retour sur...

INAUGURATION DU RESTAURANT SCOLAIRE

Vendredi 14 octobre 2011, les nouveaux locaux du restaurant scolaire et de l'accueil périscolaire ont été inaugurés au sein de l'école primaire. Le ruban a été coupé en présence d'élus de St Michel et St Martin d'Arc, du Président de la CCMG, des directeurs d'écoles et de représentants d'associations de parents d'élèves et des agents de la Communauté de communes et de la Commune qui travaillent pour ces services.

Fin 2011, 110 enfants sont inscrits pour un accueil régulier ou occasionnel. Depuis janvier, avec le démarrage de la saison d'hiver pour certains parents, les besoins ont augmenté : 40 à 50 repas sont servis quotidiennement et plus de 20 enfants fréquentent l'accueil périscolaire le soir.



Inauguration du restaurant scolaire.

COMMÉMORATIONS



Le 11 novembre au Thyl.



Le 12 décembre à Saint-Michel-de-Maurienne.

Le Souvenir Français, les anciens combattants et les élus se réunissaient le 12 décembre 2011 afin d'honorer la mémoire des 427 poilus qui trouvèrent la mort dans la catastrophe ferroviaire de 1917 à l'entrée de la ville.

SAINT MICHEL FÊTE NOËL

Le samedi 17 décembre, sous quelques flocons, Saint-Michel-de-Maurienne a fêté Noël au cours d'un après-midi convivial.

Les festivités ont commencé dès 14h30 avec l'ouverture du marché de Noël de l'Espace Alu. Une quinzaine d'artisans, commerçants et artistes de Créartissim, venus de toute la Maurienne, étaient réunis à l'intérieur du musée, gratuit pour l'occasion. Près de 250 visiteurs ont ainsi pu découvrir des produits de la vallée (foie gras, escargots, tire-bouchons personnalisés, poteries, œuvres d'art...) et effectuer leurs derniers achats de Noël auprès des différents exposants et de la boutique du musée. Pour Sylvie Bouillard, adjointe à la culture, l'originalité de ce marché de Noël réside dans le lieu qui l'accueille, le cadre particulier du musée apportant une spécificité, une convivialité particulière.

L'après-midi s'est poursuivi avec plusieurs animations en extérieur, devant le musée. Moment très apprécié par les enfants : l'arrivée du Père Noël en quad, suivi d'une distribution de cadeaux et de chocolat chaud, offerts par le Comité des fêtes aux écoliers de maternelle de Saint-Michel. Enfin, l'harmonie municipale « L'Avenir » a donné un concert réunissant musiques de Noël et chansons plus actuelles.

Pour clore cet après-midi, retour dans l'Espace Alu avec un apéritif offert par le GéPro, groupement des commerçants de Saint-Michel, servi par Karine Rousseau du Vieux Four et Georges Bétémps de la boucherie, dans la salle des objets du musée.

Cette journée de Noël est la première animation organisée conjointement par la commune, l'Espace Alu, le Comité des fêtes, le GéPro et l'harmonie municipale. Comme le souligne Patrick Rossero, président du Comité des fêtes, « le fait d'harmoniser les efforts avec un centre d'intérêt commun [...] est une des clefs de la réussite de cet après-midi festif sur le thème de Noël qui a été un vrai succès! »



n°11
Janvier 2012

La plume communale

ÉDITORIAL

Madame, Mademoiselle, Monsieur,
En ce début d'année 2012, c'est avec plaisir qu'au nom de toute la Municipalité, je vous adresse mes vœux de santé et de réussite. Permettez-moi de revenir sur le bilan 2011 en remerciant les associations et les bénévoles qui, par leur dynamisme, participent au bien vivre dans la commune. Les vingt ans de la Foire aux Plantes en seront, s'il le fallait, une preuve certaine.

Le nouveau restaurant scolaire et un accueil périscolaire ont été créés. C'est la concrétisation d'un projet communal de longue date. Cet ensemble est géré par la Communauté de Communes Maurienne-Galibier et facilite le quotidien des familles.

Les travaux de réseaux et de voiries pour 500 mille euros (eau, assainissement, électricité) se sont poursuivis à Beaune et au Thyl. Ce sont près de 240 mille euros qui ont été investis dans l'entretien ou la rénovation de nos trois églises et 17 chapelles. Les études et les enquêtes menées en 2011 permettent d'affiner le projet d'aménagement du Champ de Foire en collaboration avec l'ASADAC et la CCMG.

En 2012, les travaux de réseaux se poursuivront, la démolition des anciens ateliers du lycée sera la première étape des projets. La création de Synergie Maurienne (syndicat d'électricité) regroupant les régies d'Orelle de St Martin la Porte, du Thyl et de St Michel, permettra de réaliser des équipements d'importances (100% publics) tout en conservant aux communes la maîtrise de l'énergie. Des informations détaillées vous seront communiquées au moment de la facturation et dans les publications municipales.

Mes vœux s'adressent à Métaltemple avec pour souhaits, l'amélioration de son activité réduisant ainsi le chômage technique du personnel et aussi à Rio Tinto afin que les négociations sur la fourniture d'énergie aboutissent rapidement.

Pour terminer, mes souhaits s'adressent à celles et ceux qui ont été touchés par la perte d'un proche, la maladie ou tout simplement par la solitude toujours plus dure au moment des fêtes de fin d'années. Je vous souhaite à tous, ainsi qu'à vos proches, une bonne et heureuse année 2012.

Le Maire, Jean-Michel GALLIOZ

LES VŒUX DE LA MUNICIPALITÉ

Le vendredi 13 janvier, Guy Bois présentait les vœux du Conseil Municipal à Jean-Michel Gallioz en soulignant son engagement et sa disponibilité. En réponse, le Maire excusait les personnalités absentes et présentait ses vœux à l'assemblée; cette année les conjoint(e)s furent invités à la cérémonie.

Après le rappel des réalisations 2011 et des projets 2012, il soulignait le travail accompli par la CCMG (Présidée par Adrien Savoye) et félicitait Félix Anselme et Gilles Excoffon pour la création de Synergie Maurienne.

Remerciant l'ensemble du personnel communal, les adjoints et les maires délégués pour leur implication, il concluait en insistant sur l'importance de la vie associative et le dynamisme des bénévoles. Le traditionnel buffet réunissait l'assemblée et permettait des échanges chaleureux.



SYNERGIE MAURIENNE

Depuis le 1^{er} Janvier, les régies d'Orelle, St Martin la Porte, Le Thyl et St Michel sont regroupées en un syndicat d'électricité unique.

Cette nouvelle organisation (toujours contrôlée par les communes et donc 100% publique) permet de réduire les charges, de mettre en commun le personnel et les moyens matériels, de faire des économies et de monter de nouveaux projets à l'échelle des trois communes.

Pour vous, usagers, rien ne changera fondamentalement mais faire face à l'ouverture du marché de l'électricité, une réglementation de plus en plus contraignante et l'augmentation des tarifs nous a conduit à cette modification ; elle maintiendra le même service de proximité et de qualité tout en garantissant les prix les plus bas. D'autres informations vous seront communiquées avec la facturation et dans le bulletin municipal.

Pour l'année 2012, la mensualisation et le paiement en ligne par carte bancaire seront effectifs.



20^E ANNIVERSAIRE DE LA FOIRE AUX PLANTS



En 1993, le responsable du service du fleurissement de la commune, Bruno TOURON, constatant le manque de choix de plants pour les particuliers, a proposé d'organiser une foire sur ce thème. Très rapidement, la municipalité s'engagea en invitant des célébrités et la manifestation devint un événement phare sur la région.

Toute l'équipe fut longtemps animée par Jean-Michel GALLIOZ, qui passa le relais à Guy BOIS en 2004. **Grâce à la mobilisation permanente des bénévoles, le 20^e anniversaire leur sera particulièrement dédié.**



LES ANIMATIONS

Chaque année 10 à 15000 visiteurs découvrent un thème différent animé par un invité de prestige:

Nature : Michel Lis, Nicolas et Dédé les Jardiniers, Michel Klein vétérinaire, Alain Gillot Pétré (météo de TF1).

Gastronomie : Maïté, Marc Veyrat (Annecy), Jean-Pierre Jorcin (Lanslebourg), Jacques Villard (Valloire), Jean Jacob (Le Bourget du Lac).

Sportifs d'exception : Jean-Louis Etienne, Peggy Bouchet, Patrick Gabarrou...

Se sont intercalées des animations sur le bois (bûcherons, charpentiers italiens), le cirque (montreur d'ours, école de Chambéry). Tous les ans, au groupe scolaire, la dégustation de produits régionaux bat son plein.

LE CONCOURS DE SCULPTURES

Depuis 1994, sous l'impulsion d'Yves PIAZZA de nombreux sculpteurs sur bois animent la cour de l'école et plusieurs prix récompensent chaque année la vingtaine de participants français et italiens.

Pour la 10^e édition de la Foire, une sculpture monumentale a été réalisée par Sébastien COHENDET et Pierre VARESANO.

LA FOIRE CÔTÉ COULISSES

Comité de Foire

Il est composé d'élus, de bénévoles et du GEPRO: toute bonne volonté prête à apporter ses idées est la bienvenue. Il se réunit chaque mois, pour préparer le week-end de la Foire: recherche d'expositions, d'animations, de musiques, de nouveaux exposants, organisation du concours de sculptures, respect des réglementations...



Officiels et fleurissement du lycée du Bocage - 1999

Bénévoles

Chaque année, la qualité de l'accueil à St Michel lors de la Foire aux plants est reconnue par tous. C'est l'implication de 200 bénévoles qui assure la réussite de la Foire. Ils donnent de leur temps pendant les 2 jours de la foire, pour participer à l'une des plus grandes manifestations de Maurienne et contribuer au rayonnement de la commune sur toute la vallée.

Mais la Foire aux plants c'est aussi se rencontrer ou se retrouver, pour certains depuis des années... dans une ambiance conviviale et dynamique, un repas réunissant tous les bénévoles clôture toujours la foire le dimanche soir.

Si vous souhaitez rejoindre l'équipe, rendez-vous en mairie ou sur notre site internet www.saint-michel-de-maurienne.com pour compléter la fiche bénévole dans la rubrique Événements.



Equipe des bénévoles 2010

Partenaires de la Foire

Divers partenaires sont fidèles sous différentes formes. Cela se concrétise par des aides matérielles: radios pour gérer la circulation, prêts de chapiteaux et matériel par Valloire, St Jean de Maurienne, Saint Julien Montdenis et la

CCMG, Tee-shirts des bénévoles par EDF, dons de denrées par Carrefour Market...

Depuis le début le lycée de la Montagne est partenaire pour l'hébergement des invités, sculpteurs ou exposants.

Merci aux partenaires qui soutiennent financièrement l'organisation.

Anecdotes

En 1993, pour la 1^{ère} édition, beaucoup de gens pensaient qu'une animation d'ampleur avait lieu rue Général Ferrié avec des panaches de fumée... ce n'était pas une animation mais le feu qui envahissait le Savoy Hôtel! Grâce à l'intervention des pompiers, le sinistre a été maîtrisé.

En 2003, l'Ours a fait un spectacle devant une foule de visiteurs dans le gymnase... mais au moment de sortir... cela s'est compliqué... l'animal ne voulait plus passer par l'issue prévue en raison des escaliers... il a fallu sécuriser les visiteurs pour sortir, ce qui n'a pas été sans mal.



Spectacle de l'Ours 2003

Dépliant

Cette année: **réalisez la couverture** du dépliant de la prochaine édition sur le thème de la Fête!

La sélection est ouverte à tous : enfants et adultes. Le travail peut être individuel ou collectif. La matière et le support sont libres : dessin, maquette, peinture, montage photo, composition diverse, collage... le format final de la réalisation ou de la photographie sera 21 x 26.5 cm.

La composition est à déposer à l'accueil de la Mairie avant le vendredi 10 février 2012, 17h.

Le dépliant diffusé à 19000 exemplaires sera également utilisé pour les affiches, les encarts presse... et sera exposé sur la Foire.



EN BREF

EHPAD La Provalière

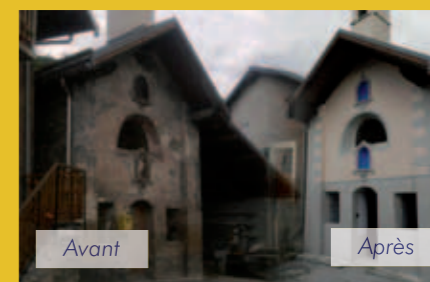
Il reste à louer un studio (39m²) et un appartement de type T2 (75m²) au rez de chaussée de l'extension de l'EHPAD. Possibilité de prendre les repas à l'EHPAD ou de bénéficier du portage à domicile. Autres services disponibles: téléalarme, animation, coiffeur... Possibilité d'aides au logement. Renseignements et conditions: Communauté de Communes Maurienne Galibier, au 04.79.56.52.54 (Patricia)

LÈ SHANTONÉ

Claire Caudron et Pierre-Louis André ont présenté leur projet aux élus lors d'une réception chaleureuse et conviviale. Ainsi, cet établissement est prêt à vous accueillir et reste à l'écoute de vos souhaits. <http://www.leshantone.fr>



Chapelle du Chêne



Grâce au don de M^{lle} Séraphie Arnaud, les travaux intérieurs de la Chapelle ont été réalisés et la Commune a financé les autres travaux de restauration.

Du nouveau à la Poste

Après la rénovation des bureaux, La Poste vous propose de nouvelles enveloppes «Prêt à poster». Elles sont pré-timbrées et personnalisées avec une vue de la Commune.

Rond Point « Métaltemple »

Les travaux d'aménagement paysager du rond point ont été réalisés en décembre. Ils seront finalisés au printemps.



Déneigement

Depuis fin décembre, notre Commune a subi d'importantes chutes de neige.

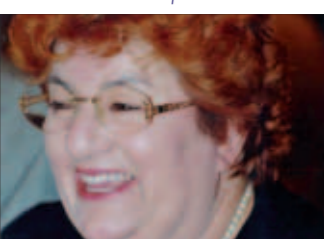
Conscients des désagréments occasionnés, il est bon de rappeler, d'une part, que chaque particulier doit assurer le déneigement des trottoirs le long de son habitation ou son local commercial. D'autre part, les propriétaires sont responsables des accidents occasionnés par les chutes de neige des toitures et les plaques de verglas dûes aux cheaux défectueux.



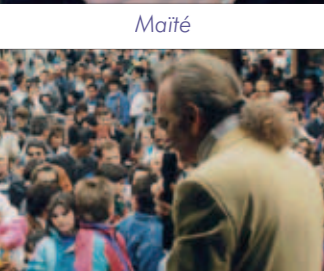
Peggy BOUCHET et Jacques OPINEL



Michel le jardinier



Maïté



Alain GILLOT PETRE



Sculpture du 10e anniversaire