



le MAG'

de Saint-Michel-de-Maurienne

bulletin municipal 2026



LES TRAVAUX
ET L'URBANISME

04

CULTURE, SPORT
& ÉVÉNEMENTIEL

11

MADE IN
SAINT-MICHEL

26



SMG AUTOMOBILES



CITROËN

CITROËN

SERVICE
SMG AUTOMOBILES

MÉCANIQUE - CARROSSERIE
VENTE DE VÉHICULES NEUFS ET OCCASIONS
STATION SERVICE - LAVAGE

14 bis, rue du Temple, 731740 St-Michel-De-Maurienne

04 79 56 53 61 | smgauto@wanadoo.fr



**BH
ENERGIES**

06 61 63 03 37

DÉJÀ
11
ANS

- ⇒ Photovoltaïque
- ⇒ Climatisation
- ⇒ Pompe à chaleur
- ⇒ Chaudière toutes énergies
- ⇒ Installation / Maintenance SAV



✉ bhenergies73@gmail.com

SAINT-MICHEL-DE-MAURIENNE

BAR - RESTAURANT

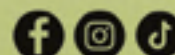


**PIZZA À EMPORTER
& BURGER**

1, place de la Croix Blanche
73140 ST MICHEL DE MAURIENNE

04 56 53 00 53

ocomptoirdestontons@gmail.com



ÉDITO



Chères habitantes,
chers habitants,

Aux prémices de cette nouvelle année, je souhaite vous adresser, au nom de toute l'équipe municipale, mes vœux les plus chaleureux. Que 2026 vous apporte santé, bonheur et réussite dans vos projets, petits et grands.

La vie communale continue d'avancer : plusieurs chantiers importants progressent, notamment le projet de géothermie, qui marque une étape importante dans notre démarche de transition énergétique et de respect de l'environnement. Dans le même esprit, la mise aux normes et la rénovation des gymnases vont se concrétiser : ces espaces modernisés offriront à tous — scolaires, associations et sportifs — des conditions idéales pour s'exprimer, apprendre et partager.

Ces réalisations sont le fruit d'un travail collectif, porté par les services municipaux, les élus, les associations et les habitants. C'est cette énergie collaborative qui fait la force et l'identité de notre commune.

Grâce à l'implication de chacun, notre commune poursuit son dynamisme en maintenant le cap de la solidarité.

En cette période préélectorale, cet édito se veut avant tout informatif et convivial, loin de tout discours électoral, fidèle à la notion de transparence et de proximité qui nous anime.

L'essentiel, c'est de rester proches de vous, de partager les nouvelles du quotidien et de continuer à faire de Saint-Michel-de-Maurienne un lieu où il fait bon vivre.

Je vous remercie pour votre confiance, vos sourires et votre participation à la vie de notre belle commune.

Très belle année à toutes et à tous, pleine d'énergie, d'échanges et de moments heureux.

Votre maire,
Gaétan MANCUSO

SOMMAIRE

- 04 Travaux et urbanisme
- 11 Culture, événements et sport
- 16 Jeunesse
- 19 Nos aînés
- 22 Notre patrimoine
- 26 Made in Saint Michel
- 28 Associations
- 29 Infos en bref
- 30 Agenda
- 34 État-civil

www.saint-michel-de-maurienne.com



Directeur de la publication : Gaétan MANCUSO
Responsable de la rédaction : Armelle SALOMON-MASCIA
Illustration de couverture : service communication de la mairie
Publication annuelle éditée à 1500 exemplaires



CONCEPTION, RÉALISATION & RÉGIE PUBLICITAIRE :
France Régie Éditions - info@france-regie-editions.fr
Dépôt légal 1^{er} trimestre 2026. Photos et droits réservés à la Mairie.



BILAN DES TRAVAUX 2025

UNE ANNÉE D'AMÉLIORATIONS ET DE PROJETS STRUCTURANTS

Au fil de l'année 2025, de nombreux chantiers ont été engagés ou achevés sur le territoire communal. Ils concernent l'eau potable, la sécurité, le patrimoine, les espaces publics ou encore la transition énergétique. Retour sur les principales réalisations.

1 | EAU POTABLE modernisation et sécurisation

• **TRAITEMENT DE L'EAU PAR UV**

Installé en novembre 2024, le nouveau système de traitement par UV équipe désormais les réseaux des réservoirs des Teppes, du Noiray, de Sainte-Marguerite et du Thyl. Cette technologie élimine les micro-organismes sans ajout de produits chimiques, garantissant une eau plus sûre.

• **REPLACEMENT DES COMPTEURS D'EAU**

En avril 2025, 210 compteurs équipés de têtes émettrices ont été installés par les agents communaux. Ils permettront une automatisation des relèves et une meilleure gestion des consommations.

• **DE NOUVEAUX ÉQUIPEMENTS POUR LES INTERVENTIONS**

Afin de mener certaines opérations dans les meilleures conditions et d'assurer un entretien optimal des infrastructures, la commune a également investi dans l'achat d'une minipelle et d'une remorque. Ces matériels renforceront la capacité et le délai d'intervention des équipes sur le réseau d'eau potable.



2 | PATRIMOINE COMMUNAL restaurer, préserver et valoriser

• **CIMETIÈRE DE SAINT-MICHEL**

La création de 22 caveaux doubles et 6 caveaux quadruples offre de nouvelles capacités d'accueil dans le respect des besoins des familles. Des travaux d'enrobé ont été réalisés sur la montée du parking en octobre 2025



2025 : DES AMÉNAGEMENTS POUR UNE MEILLEURE GESTION DU CIMETIÈRE

Au cours de l'année 2025, plusieurs aménagements ont été réalisés au cimetière communal afin de faciliter l'accès, le repérage et le suivi des concessions pour l'ensemble des familles.

Deux panneaux d'affichage ont été installés à chacune des entrées du cimetière. Ils comportent désormais le plan général du site, permettant à chacun de se repérer plus aisément. Ces panneaux recueillent également diverses informations pratiques concernant la gestion du cimetière.

Un arrêté municipal daté du 26 août 2025 concerne la reprise de sépultures en terrain commun. Les démarches réglementaires sont en cours et les exhumations seront effectuées courant 2026.

L'enrobé a été entièrement refait au niveau de l'extension du cimetière, améliorant ainsi l'accessibilité et le confort de circulation pour les visiteurs.

Ces travaux et améliorations s'inscrivent dans notre volonté d'entretenir un lieu de recueillement digne, accessible et respectueux.



Vue d'ensemble du cimetière, représentant le site ainsi que la zone d'enrobé récemment renouvelée (à gauche). © Photo : J. BELLAVOINE



Concessions fleuries lors de la Toussaint et installation de vitrines d'affichage. © Photo: A. MAZZIA



• CLOCHER DE L'ÉGLISE DE BEAUNE

La pose de renforts métalliques a permis la réouverture du site fin avril 2025 après avis favorable du bureau d'études. Des travaux de charpente, de maçonnerie et la pose d'un paratonnerre seront engagés en 2026.



• CHALET D'ALPAGE DE BEAUNE

Le GAEC du Fardelier a pris possession du nouveau chalet d'alpage en mai 2025. Il comprend une habitation, un laboratoire et une cave d'affinage, et est alimenté par panneaux photovoltaïques et eau traitée par UV. Un projet initié en 2019 désormais pleinement opérationnel et inauguré en août 2025.



Inauguration Chalet Alpage - La Maurienne



Alain Durieux



www.alaindurieux.com

Fiat, Opel et Point Loc By Ada en Maurienne

sicolcopy.fr
CADEAUX | PAPETERIE | IMPRESSIONS TOUS FORMATS

360 m²
d'espace de vente
BOUTIQUE CADEAUX
PAPETERIE
MOBILIER
...
MAJUSCULE

Saint-Jean-de-Maurienne
04 79 59 80 34
Fourneaux
04 79 05 27 19

CRÉATION GRAPHIQUE
IMPRESSION
TOUS FORMATS & TOUS SUPPORTS
MARQUAGE TEXTILE

ENSEIGNES
LUMINEUSES
DÉCORATION VÉHICULES
OBJETS PUBLICITAIRES

contact@sicolcopy.fr



La Scuderia
pizzeria - ristorante italiano

**pizzas
à emporter**

Fermeture
lundi & mercredi

04 79 83 06 48
58, rue du Col Ferré - 73140 St-Michel-de-Maurienne

3 | TRANSITION ÉNERGÉTIQUE

une année décisive

• BOUCLE GÉOTHERMALE

Débuté fin septembre 2025, la 1^{ère} tranche du chantier de l'installation des réseaux est en cours. Ce chantier majeur vise à remplacer les chaudières au fioul des bâtiments publics par une énergie renouvelable et économique.

La seconde phase débutera en 2026 avec la pose des pompes à chaleur sur les bâtiments de la piscine puis de la maison de santé. Les deux gymnases et l'extension du bâtiment de la Communauté de communes seront ensuite raccordés.



Août 2025



Septembre 2025



Novembre 2025

• ÉCLAIRAGE PUBLIC

Le remplacement progressif des anciens candélabres par des modèles LED a débuté fin mai 2025, permettant une réduction de la consommation énergétique.



• PASSERELLE DE VILLARZEMBRUN

La réfection de la passerelle en bois dont le mur s'affaissait a eu lieu en octobre 2025 : il s'agissait de poser une buse en polyéthylène.



• CAMPAGNE DE MARQUAGE AU SOL

Une campagne de marquage au sol a été réalisée en octobre 2025, améliorant la lisibilité et la sécurité des circulations.

4 | SÉCURITÉ

et aménagements urbains

• SÉCURISATION DE LA FALAISE

Des travaux de consolidation ont été réalisés en mai 2025 pour garantir la stabilité de la paroi située place de la mairie.



• PONT DE LA SAUSSAZ — RÉFECTION DE LA CHAUSSEE

Un chantier de décroutage a été mené afin de rendre étanche les joints et caniveaux qui avaient pris l'humidité. L'enrobé final a été posé dans le cadre d'un chantier d'une durée de quatre semaines à l'automne 2025. Une campagne complète de réfection du tablier du pont sera engagée en 2026.



• DÉNEIGEMENT

Les équipes et matériels sont prêts pour l'hiver. Les habitants sont rappelés à leur obligation de déneiger leurs accès et trottoirs.



5 | STATIONNEMENT ET MOBILITÉ

• PARKING DE LA GARE

Le chantier, initié fin septembre, a avancé conformément au calendrier. Après les phases de bétonnage, de séchage et de pose d'enrobé, les plantations, candélabres et raccordements seront achevés début 2026 avec la pose de la signalétique horizontale et verticale.

Le parking offre une capacité de 100 places, idéale pour les usagers de la gare et des commerces, sur une surface de 3 422 m².



Plan parking



Avant

6 | ESPACES VERTS

environnement et cadre de vie

• ENTRETIEN ET VALORISATION DES ESPACES VERTS

Les massifs, pelouses et haies ont été régulièrement entretenus, contribuant à l'embellissement de la commune. Malgré une panne temporaire de l'épareuse ayant retardé quelques interventions, le fauchage de l'ensemble des zones prévues a été réalisé durant l'été. Les services communaux ont également assuré la taille des haies publiques.

Nous rappelons aux propriétaires leur obligation d'entretenir les haies privées : elles doivent être taillées à l'aplomb de la voie pour ne pas empiéter sur l'espace public et assurer la sécurité des usagers. Leur hauteur ne doit pas dépasser 2 mètres, voire moins lorsque la visibilité doit être dégagée, notamment aux intersections ou à proximité des accès.

• CURAGE DU LIT DE L'ARC

Curage du lit de l'Arc, une opération débutée en septembre 2025 entre la centrale de La Saussaz et la retenue de Saint-Martin-la-Porte. 167 000 m³ de matériaux extraits pour réduire les risques de crues. Ce chantier, menée par le SPM, dans le cadre GEMAPI (Gestion des milieux aquatiques et prévention des inondations) fait suite aux dépôts liés aux crues de juin et septembre 2024.

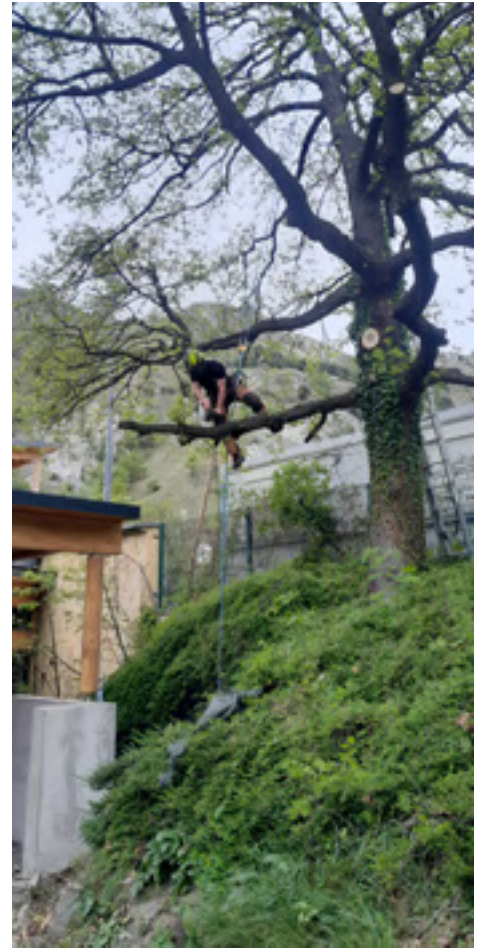
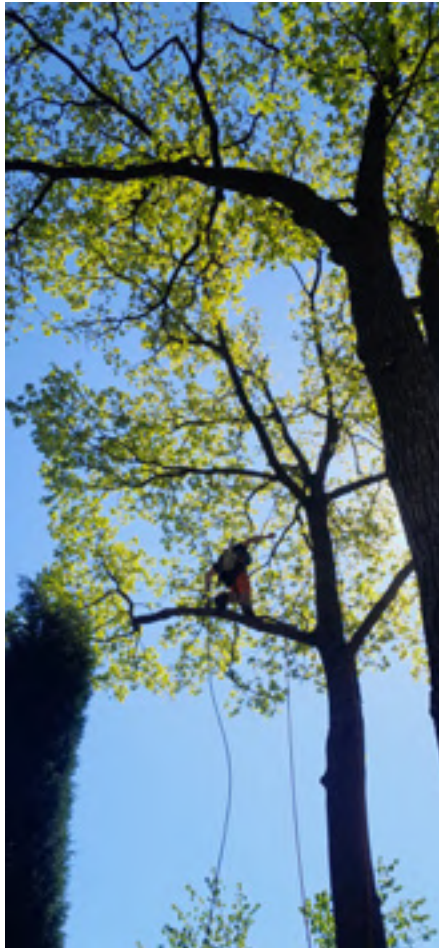


• TRAVAUX D'ÉLAGAGE PAR L'ONF

À la suite des fortes chutes de neige du 17 avril 2025, plusieurs arbres affaiblis ou menaçants ont été abattus pour sécuriser les voiries et les abords des habitations. Une vigilance particulière a été apportée à la sécurisation du parc boisé de la Colombette au niveau de l'air de jeux.

L'Office National des Forêts est intervenu sur plusieurs secteurs communaux pour assurer la sécurité et la bonne gestion des boisements. Un abattage de frênes atteints par la chalarose, situés à proximité d'habitations, a été réalisé. Courant juin, l'ONF a procédé à l'abattage de deux chênes puis au broyage des branches garantissant la sécurité des riverains et la stabilité des sujets restants.

La mairie a privilégié en 2025 l'entretien des limites forestières, entre la Traversaz et le Thyl dessus, au-dessus des Sordières et près du lac du Loup en limite avec la commune d'Orelle.



7 | MODERNISATION DES ÉQUIPEMENTS SPORTIFS

• RÉHABILITATION ET RÉNOVATION ÉNERGÉTIQUE DU COMPLEXE SPORTIF

Le permis de construire relatif à l'opération de réhabilitation et de rénovation énergétique a été accordé mi-novembre 2025. Les travaux viseront à moderniser les infrastructures et à améliorer les conditions d'accueil des utilisateurs.

Maquette provisoire réalisée à partir des documents de travail, image non contractuelle



Une année riche en réalisations, marquée par l'engagement en faveur de la sécurité, de la transition énergétique, du patrimoine et du cadre de vie. Ces chantiers, parfois importants et structurants, répondent aux besoins quotidiens des habitants.



LA RÉVISION DU PLU

La révision du Plan Local d'Urbanisme (PLU), engagée en 2022, poursuit son avancée. Pour rappel, le PLU est un document d'urbanisme essentiel qui traduit le projet global d'aménagement de la commune et fixe les règles d'utilisation des sols. Il comprend notamment un diagnostic, un rapport de présentation, un Projet d'Aménagement et de Développement Durable (PADD), des orientations d'aménagement et un règlement, complétés par diverses annexes.

ÉTAPES RÉCEMMENT RÉALISÉES

Les dernières réunions de travail ont porté sur trois volets structurants du document :

- 1 | **Le zonage**, qui délimite les secteurs du territoire et leur vocation future.
- 2 | **L'OAP du Champ de foire** (Orientation d'Aménagement et de Programmation), définissant les intentions d'aménagement de ce secteur spécifique.
- 3 | **Le règlement**, qui précise les règles applicables à chaque zone.

ÉTAPES EN COURS

Le dossier de révision du PLU a été transmis pour avis, en attente de retour, aux personnes publiques associées, ce sont tous les **acteurs publics et institutionnels**.

ÉTAPES À VENIR

- | **Une enquête publique est prévue**, permettant au public de formuler ses observations.
- | **L'approbation du PLU** sera soumise au Conseil Municipal, à l'issue de l'enquête, et après l'intégration d'éventuelles modifications.

CULTURE, ÉVÈNEMENTIEL & SPORT

CULTURE, LE MUSÉE

Notre souhait était de faire découvrir le musée de l'Alu, mais en utilisant d'autres portes d'entrée que le musée lui-même.

- **Des expositions** ont ainsi investi l'espace, comme celle de la BD sur le thème des ouvriers de l'aluminium en février 2025, et l'exposition photographique sur la houille blanche en septembre 2025.
- **Des ateliers scientifiques** en avril et la fête de la science en octobre ont permis à des jeunes et moins jeunes de découvrir des expériences passionnantes autour de l'aluminium, tel le capitaine Hadock !
- **Les journées du patrimoine** ont été organisées traditionnellement en septembre 2025.
- **Des concerts** de l'école de musique, en avril et novembre, version acoustique, et deux concerts d'été, en juillet et août, prouvent que la froideur de l'acier peut accueillir la poésie des notes et des voix comme celle d'Alexandra, en parfaite résonance.
- **Un spectacle** pour la petite enfance « Germaine petite graine », dans le cadre de la foire aux plantes, en mai, a rempli l'étage supérieur du musée, avec des enfants à l'écoute et participatifs, conquis par le récit de Germaine.
- **Un laser camp**, et oui, à St Michel et au musée au mois de novembre, a offert une expérience mémorable, avec une soirée pleine de sensations et de défis !

Finalement, beaucoup de personnes se sont attardées dans le musée et on découvert ce lieu emblématique : pari gagné pour l'équipe du pôle culturel !

Musée, le nouveau souffle : Le Département propose, dans le cadre de ses missions, de nous accompagner dans l'écriture d'un projet afin de donner un nouveau souffle au musée de l'Alu.

Une étude technique, financée par le Département, sera commandée, afin de chiffrer les travaux et prospecter d'éventuels partenaires financiers.



CULTURE, LA BIBLIOTHÈQUE

Avec près de 600 lecteurs et 12 300 documents en fonds propres, nous sommes fiers de drainer également des bibliomanes de tout le territoire, de la Haute Maurienne et du cœur de Maurienne.

La bibliothèque est un lieu de rencontre, d'échanges entre lecteurs, de découvertes de nouveaux auteurs, autour d'un café, mais également un rendez-vous pour les enfants. **Des animations ludiques** sont proposées durant l'année avec des moments de jeux, et les « petites oreilles » en mars, mai et décembre deviennent le repère des petits lecteurs, et c'est tant mieux !

En octobre, une belle découverte de la musique celtique et balkanique a été initiée, comme quoi **la musique trouve sa place entre les livres**.

Nous travaillons avec les écoles, collèges et lycées, les relais petite enfance, et nous avons même notre potager, au square de Condove, dans lequel tomates, aubergines et plantes aromatiques ont montré le bout du nez.

Grace à un projet de soutien avec le conseil Savoie Mont Blanc, nous avons pu acquérir deux tablettes numériques à disposition du public, et l'achat de nouveau mobilier est en cours.



EVENEMENTIEL

LA FOIRE AUX PLANTES

Première animation de l'année à St Michel, la foire aux plantes annonce le printemps.

Réalisée en tuilage avec la Communauté de communes, et malgré une météo capricieuse, les visiteurs ont fait le plein de fleurs et plants, les enfants ont apprécié les stands ludiques, les sculpteurs se sont joliment exprimés à coup de tronçonneuses sous les regards captivés, et les horticulteurs, artisans et autres stands ont contribué à la réussite de ce traditionnel rendez-vous.

Bienvenue à l'édition 2026, avec les équipes de la Communauté de communes.



LA REMISE DE TROPHÉES

de la commune aux meilleurs sportifs



Une belle cérémonie de récompenses pour nos sportifs de St Michel, d'associations et du collège et lycée de St Michel.

La municipalité a souhaité honorer ses sportifs, en juillet 2025, afin de saluer le travail acharné, la persévérance, l'esprit d'équipe aussi, et surtout, la passion pour une discipline, voire plusieurs.

17 athlètes ont été mis à l'honneur, car ils portent haut les couleurs de notre commune et de notre territoire et ils sont, pour nous tous, une véritable source d'inspiration avec un soupçon d'admiration !

Ils rappellent que l'effort et la détermination permettent de franchir des sommets, et que le sport reste un formidable vecteur de lien social, de respect et de dépassement de soi.

LE MARCHÉ NOCTURNE

Le 3^e mardi du mois de juillet, la date devient une tradition, un rendez-vous à ne pas manquer.

C'est tout simplement une fête, le plaisir de se retrouver un beau soir d'été, avec de la musique, de quoi boire et manger tout en papotant, de se faire plaisir avec les artisans venus nous proposer leurs fabrications, et finir en chanson avec l'orchestre des Dirty Doctors.



LE MARCHÉ HEBDOMADAIRE

a été musical



Comme un air de fête

Entre les étals colorés de nos commerçants et producteurs, des musiciens se sont installés le temps du marché, en juin, juillet et août, chaque premier vendredi. Au son de l'accordéon, du ukulélé ou de mélodies celtiques, entre mélange d'odeurs et de parfums, de conversations et d'effluves de café, l'ambiance a été chaleureuse, appréciée de tous.

LA FÊTE DE LA ST MICHEL

Cette fête emblématique de notre commune a connu l'effervescence dès le samedi matin avec les courses de natation.



L'après-midi, place aux courses à pied, pour les enfants d'abord puis pour les aficionados du chrono : pour cause de travaux de géothermie, cette course des séniors a été réduite à 5 kms, permettant ainsi aux jeunes dès 12 ans de participer.

Et cette année, des résidents de l'EHPAD, accompagnés de bénévoles, ont assuré le rôle de signaleurs sur le tracé !

Le traditionnel défilé des enfants et des musiciens de l'Harmonie Municipale a lui aussi été amputé du fait des travaux sur la rue de la République partiellement fermée : il n'était pas autorisé de fermer la rue du Général Ferrié pour permettre le défilé en toute sécurité.

Les danseurs se sont déhanchés avec le bal organisé par St Michel Events, après un feu d'artifice chaque année plus intense.

Dimanche, le Club SMS cyclo a organisé, comme chaque année, de main de maître, la montée St Michel-Beaune, sèche pour certains, coordonnée à la natation et à la course à pied pour d'autres, pour un beau palmarès.

Le club de tennis de Condove s'est frotté à leurs homologues de St Michel, concluant ainsi le côté sportif du week-end.

L'Unione Musicale Condovese et Vox Condoviale ont animé l'après-midi pour le plaisir de tous, prouvant que ce lien qui nous unit à Condove vit au-delà des institutions, rendant ce lien authentique et durable : 2026 fêtera les 50 ans du jumelage, la fête sera grandiose, à la hauteur de l'évènement.

Une démonstration de breakdance suivie d'un spectacle participatif haut en couleurs, avec acrobaties improbables et figures au sol, ont clôturé avec brio les festivités de cette St Michel 2025.

Vous l'aurez compris, la conception de cette Saint-Michel 2025 a été l'occasion de relever un beau défi collectif. Malgré les travaux, nous avons su imaginer une organisation alliant sécurité, maintien des courses et du défilé, préservation des places de stationnement et accessibilité de la circulation, afin de garantir un événement à la hauteur de vos attentes.

ASSOCIATIONS

CULTURE

NOTRE COMMUNE FOURMILLE D'ÉNERGIE CRÉATIVE !

Peinture, théâtre, musique, danse, ateliers manuels... nos associations font vivre la ville au rythme des couleurs, des notes de musique et des rencontres. Grâce à l'engagement des bénévoles et à l'enthousiasme des participants, chacun peut découvrir un talent, partager un moment convivial ou simplement s'évader le temps d'une activité. Une belle manière de faire rayonner la culture tout près de chez nous !

• AQUATHLON



SPORTS

Comme le disait Pierre de Coubertin : « Le sport va chercher la peur pour la dominer, la fatigue pour en triompher, la difficulté pour la vaincre ».

• MONTÉE DE BEAUNE



• TOUR DE VILLE



Les nouveaux arrivants à St Michel sont positivement étonnés de constater le nombre important d'équipements sportifs mis à disposition des associations ou habitants : piscine, terrain de foot, de pétanque et de tennis, gymnases multi sports, murs d'escalade, dojo, ...

Au fait, saviez que notre piscine municipale a 50 ans d'existence ?

C'est pourquoi nous sommes au plus près des associations afin de promouvoir le sport, qu'il soit individuel ou associatif, amateur ou compétiteur.

L'engagement bénévole au sein des associations sportives joue un rôle essentiel dans le développement et la promotion des activités physiques pour toutes et pour tous. Leur dévouement ne se limite pas à la simple participation ; il reflète un véritable engagement en faveur du bien-être et de l'accessibilité de la pratique physique et sportive pour tous les publics. Ces derniers consacrent leur temps, leur énergie et leur passion pour soutenir les structures et leurs pratiquants.

Merci à eux !

COMMUNICATION

Avec l'application panneau Pocket, simple et efficace, nous vous informons ou alertons en temps réel sur vos téléphones portables. L'objectif est d'avoir à portée de main, partout et tout le temps toutes les informations de la Mairie.

Néanmoins, nous ne sommes pas tous adeptes de cette modernité liée à la téléphonie mobile : c'est pourquoi, les informations sont régulièrement relayées par notre presse écrite locale.

Nous souhaitons au mieux créer un lien entre vous et nous, et, grâce à la **gazette** trimestrielle, nous y parvenons.

Quel plaisir de savoir que vous attendez les nouvelles parutions, qui se trouvent en libre distribution dans des commerces clefs, à la bibliothèque, à l'Office de Tourisme ou à la mairie.

Certains d'entre vous, avec humilité, se livrent dans ce document, et chaque lecture est une surprise !

Sachez que nous nous régalons à imaginer chaque nouvelle gazette, avec vous, pour vous, et sommes fiers que vous adhérerez à ce concept.





L'ÉCOLE

MATERNELLE

81 enfants sont répartis dans 3 classes à plusieurs niveaux : Petite et Moyenne section avec Karine Joly, Moyenne et Grande section avec Blandine Allard et Grande section avec Dominique Mancino. Les effectifs sont stables, on retrouve le même personnel enseignant et ATSEM.

L'ANNÉE SCOLAIRE VA S'ARTICULER AUTOUR DE 2 GRANDS PROJETS :

Dans le cadre du parcours artistique mis en place par l'école, Guillaume Sorin, et Emilie Bois intervenants de l'Etablissement d'enseignement artistique, vont accompagner les enfants dans un tour du monde en chansons, musiques et découverte des instruments, avec une restitution du travail prévue devant les parents en fin d'année scolaire. La bibliothèque municipale s'inscrit aussi dans cette thématique avec des visites de classe tous les mois.

L'école va aussi vivre une année circassienne avec des ateliers cirque à partir de mars 2026 menés par Thomas Comby, professionnel de la compagnie Curriculo qui interviendra dans l'école pour 10 séances par classe. Un grand spectacle permettra de mettre en avant le travail accompli par les enfants en juin 2026.

L'école participe toujours trois fois par an, en lien avec l'espace culturel, aux séances de Maternelle et cinéma qui est un dispositif d'éducation artistique au cinéma. Il a pour objectifs de favoriser la découverte de films en salles, de faire aimer le cinéma et d'engager les enfants dans une première expérience artistique et culturelle.

De nombreux projets dans tous les domaines qui permettent de donner du sens à tout le travail quotidien d'apprentissage des savoirs fondamentaux.

L'ÉCOLE PRIMAIRE

Depuis septembre 2025, l'école élémentaire accueille 99 élèves répartis en 4 classes : une classe de CP-CE1 encadrée par M^{me} Nathalie Dubois, une classe de CP-CE2 encadrée par M^{mes} Mélanie Lesur et Julie Legrand, une classe de CE2-CM2 encadrée par M^{me} Mylène Bidin et une classe de CM1-CM2 encadrée par M^{me} Christine Gautier.

Cette année, notre école a développé des projets spécifiques tout en gardant son axe d'ouverture sportive et culturelle des élèves. Nous avons eu la chance d'accueillir Marion Lestang, artiste en résidence à l'école. Pendant plusieurs semaines, elle est venue créer son spectacle de théâtre d'objets dans nos locaux et les élèves ont pu assister à toutes les étapes de son processus de création, ils ont pu échanger avec elle sur ses questionnements, ses réussites et ses difficultés et ont été les premiers spectateurs de chaque avancée du projet. Cette découverte a été un complément très riche de la proposition culturelle qui est faite chaque année aux élèves autour du cinéma et de l'art en général.

De plus, grâce à la communauté de communes, les élèves de CM1-CM2 ont bénéficié d'un cycle de vélo afin de travailler les trois blocs du SRAV (Savoir Rouler à Vélo). Ils ont pu apprendre à manier leur vélo, à rouler en toute sécurité et à se repérer dans les principaux éléments du code de la route. Ce projet a permis un enrichissement de leur parcours de citoyen, tant en termes de sécurité que de mobilité respectueuse de l'environnement, et a enrichi l'offre sportive qui est faite à l'ensemble des élèves par l'organisation d'un cycle de ski de fond en période hivernale.

L'organisation de ces séances de ski est importante pour l'école car elle permet à certains de nos élèves de pratiquer le ski et de fréquenter un milieu qui ne leur est pas toujours accessible alors que pourtant il leur est proche. Le soutien de nos partenaires, que ce soient les familles ou la mairie, nous est indispensable sur ces éléments.

Soucieuse du bien-être des élèves et de conditions nécessaires à leurs apprentissages, l'école maintient également une préoccupation constante sur les questions de harcèlement scolaire. La prévention des situations et l'amélioration du climat scolaire restent des leviers d'actions forts et dans ce cadre, l'école a organisé un temps fort lors de la journée nationale pour dire **NON** au harcèlement scolaire. Les élèves étaient invités à s'habiller en bleu, couleur nationale de ce combat et ont réalisé des affiches qui sont placées dans le hall de l'école.

L'équipe enseignante a à cœur de former des élèves ouverts sur les autres et sur le monde tout en développant leurs apprentissages et l'ensemble des projets menés est guidé par cet objectif.

LE CONSEIL COMMUNAUTAIRE JEUNES SE MET EN PLACE

Le Conseil Communautaire Jeunes (CCJ) prend progressivement forme sur le territoire. Une première rencontre organisée le 4 octobre a permis de réunir les jeunes intéressés et engagés.

Cette réunion a marqué la première étape d'une dynamique nouvelle visant à donner la parole aux jeunes et à les associer davantage à la vie communautaire.

Ce moment a permis de présenter clairement la démarche, les objectifs du CCJ et les projets à venir.





TERRASSEMENT | DÉMOLITION
CANALISATION | DÉNEIGEMENT
TRANSPORT

CGM

04 79 64 43 40

etude@cgmp.fr

73140 Saint-Michel-de-Maurienne

www.cgmp.fr




MENUISERIE TRIVERO

MENUISERIE EXTERIEURE
FERMETURES
AGENCEMENT
ESCALIERS
MENUISERIE INTERIEURE

04 79 56 54 87
contact@menuiserie-trivero.fr
ST MICHEL DE MAURIENNE



LAUZIÈRE

06 25 22 42 89

WWW.GROUPE-LAUZIERE.COM

LGO
Lauzière Gros Œuvre

LTL
Lauzière Transports Linéaire

ADF
Atelier De François

LTP
Lauzière Travaux Publics



GMP
PROMOTION IMMOBILIÈRE

06 98 18 19 91
contact@gmp-promotion.com
73140 SAINT-MICHEL-DE-MAURIENNE

www.gmp-promotion.com




FT
Nettoyage et Services

Nettoyage
Espaces verts
Désinfection
Désinsectisation
Multi-services

Guillaume TURON - 06 73 42 15 57
guillaume.turon@ftnettoyage.fr

33 avenue de la République 73140 Saint Michel de Maurienne

SARL LAURENT CHAUFFAGE SANITAIRE

Plomberie - chauffage

06 67 32 38 44

Valloire et Saint-Michel-de-Maurienne
contact@laurent-chauffage-sanitaire.fr
www.chauffagiste-plombier-maurienne.fr





LN Factory
Couturière

Place de la Vanoise
73140 Saint Michel de Maurienne

06 62 23 05 07
lnfactoryfrance@gmail.com
LN Factory
lnfactory



SARL LAGACHE
Electricité - Domotique

Loïc LAGACHE
07 69 16 15 66

1 Impasse des Templiers 73140 Saint Michel de Maurienne
contact@led73.fr

Électricité Générale - Domotique - Particulier & professionnels



LE REPAS DES AÎNÉS

Le 30 novembre dernier, les aînés de Saint-Michel, des villages et des hameaux ont eu le plaisir de se retrouver autour de leur traditionnel repas annuel. Organisé par les services municipaux pour le Centre Communal d'Action Sociale, cet événement chaleureux a rassemblé **185 convives**, venus partager bien plus qu'un simple repas : un véritable moment de convivialité et de retrouvailles.

Dès les premières arrivées, l'ambiance était à la joie. Les poignées de main, les embrassades et les éclats de rire ont rapidement rempli la salle, rappelant combien ce rendez-vous occupe une place particulière dans la vie de notre ville.

À travers ce repas, confectionné par Thomasson traiteur, la commune souhaite offrir une parenthèse de douceur et d'attention, comme un juste retour envers celles et ceux qui ont tant contribué à la vitalité du village. Les aînés présents représentent la mémoire vivante de Saint-Michel : ses valeurs, ses histoires, ses expériences. Leur sagesse, leur résilience et leur capacité à créer du lien demeurent une richesse précieuse pour les jeunes générations. Ce moment festif est aussi l'occasion de leur témoigner toute la gratitude de la collectivité pour ce qu'ils apportent, année après année, à la vie locale.

Après le repas gourmand, la fête, animée par l'association Ma Muse, a battu son plein : discussions animées, musique, et surtout la joie simple d'être ensemble. Ce traditionnel repas des aînés reste un moment attendu, apprécié et profondément humain, qui rappelle l'importance du lien et du vivre-ensemble dans notre belle commune.





CRÉATION D'UN PÔLE GÉRONTOLOGIQUE

À L'ÉCHELLE MAURIENNE-GALIBIER

La Communauté de Communes Maurienne-Galibier, en partenariat avec l'ensemble des communes du territoire, élabore un projet structurant dédié aux personnes âgées. Ce projet a pour ambition d'offrir une organisation mieux adaptée aux besoins liés au vieillissement de la population.

Le programme prévoit la mise en place d'un pôle gérontologique local chargé de centraliser les informations, d'accueillir les demandes et d'orienter les usagers.

L'objectif final est de renforcer les liens entre les structures du territoire afin de proposer un accompagnement plus fluide, plus lisible et mieux adapté.



Exposition 'Déridez-vous' - Mosaïca



SERVICE D'AIDE À DOMICILE (SAD)

Cette année encore, le Service d'Aide à Domicile a été à vos côtés chaque jour pour vous accompagner dans les tâches du quotidien. Notre priorité reste la même : être attentifs à chacun de nos bénéficiaires et répondre au mieux à leurs besoins. Du matin au soir, nos équipes parcourent les routes pour offrir soutien et présence, avec un engagement qui nous tient particulièrement à cœur.

Depuis l'an dernier, le SAD propose, en partenariat avec la CARSAT, des ateliers de gymnastique adaptée. Pensées pour favoriser le maintien en forme, créer des moments conviviaux et renforcer le lien social, ces séances rencontrent un véritable succès et se poursuivent cette année. Elles s'adressent à toutes les personnes de plus de 70 ans, qu'elles bénéficient ou non du service. Organisées les vendredis après-midi de 14 h à 15 h dans les locaux de l'EHPAD, ces séances nécessitent pour les participants une adhésion annuelle de 15 € à l'association Siel Bleu, ainsi qu'une participation de 6 € par séance. Pour que la distance ne soit jamais un obstacle, le SAD propose d'accompagner directement les participants depuis leur domicile, permettant ainsi aux personnes isolées de profiter pleinement de ces moments d'activité.

Toujours en collaboration avec la CARSAT, cette année, le service a également mis en place les ateliers mémoire « Brain Up », conçus pour stimuler les capacités cognitives tout en favorisant les échanges entre participants. Cinq séances de deux heures ont été organisées entre septembre et octobre, avec là aussi la possibilité d'être conduits sur place par le SAD. Cette initiative rencontre un franc succès et constitue une belle nouveauté de l'année.

Le SAD travaille également en coordination avec le SSIAD, ainsi qu'avec les médecins, infirmiers et kinésithérapeutes intervenant à domicile. Cette complémentarité permet d'organiser au mieux les interventions, d'assurer un suivi cohérent et de sécuriser le maintien à domicile, tout en garantissant un accompagnement de qualité et personnalisé.

La formation et la montée en compétences de nos agents sont également au cœur de notre démarche. Cette année, les intervenantes ont poursuivi leur professionnalisation en se formant à l'accompagnement de personnes présentant des troubles psychiques ou des troubles du neurodéveloppement. Le SAD continue également d'accueillir des stagiaires, futurs professionnels de l'aide à domicile, permettant à la fois de transmettre nos savoir-faire et d'apporter un regard neuf à notre équipe et aux bénéficiaires.

Vous pouvez compter sur une équipe unie, dynamique et pleinement investie pour vous soutenir au quotidien. C'est avec beaucoup d'émotion que nous vivons le départ d'Amélia, après une vingtaine d'années passées à contribuer avec passion, rigueur et bienveillance à la vie de notre service. Delphine, Perrine, Vanessa, Karine, Martine, Estelle, Magali et Madeleine poursuivent leur engagement de longue date, tandis que Fantine a récemment rejoint l'équipe en remplacement de Mélanie, qui assure la continuité administrative. Avec Pauline, elles garantissent un suivi attentif et bienveillant, toujours à votre écoute.

POUR TOUT RENSEIGNEMENT

Que ce soit pour vous ou pour l'un de vos proches, le service reste disponible au
04 79 56 01 72.

Face au défi démographique, un service d'aide à domicile, dédié à l'autonomie, sera de plus en plus nécessaire pour répondre à la demande des personnes âgées de rester le plus longtemps possible à leur domicile.

Ces agents jouent un rôle essentiel sur tous nos territoires au service des plus âgés et des plus fragiles. Un grand merci pour leur professionnalisme et leur engagement.

NOTRE PATRIMOINE

BIENVENUE À BEAUNE

2025 s'est révélé riche d'évènements exceptionnels et parfois insolites comme ce 6 mars avec une alerte d'effondrement du clocher de l'église de Beaune.

Le survol d'un drone confirmera cet évènement et en urgence des travaux de confortement seront réalisés, forte émotion pour tous, mais le sauvetage de ce joyau est en cours d'étude pour de futurs travaux.

A Villarzembrun sur un chemin de randonnée, réfection d'une passerelle, avec, en remplacement, la pose d'une buse dans le ruisseau pour une sécurité optimale.

En début d'été, a eu lieu la 1^{ère} transhumance pour nos éleveurs « les Fardeliers » dans le chalet d'alpage communal avec un bilan positif pour ces 4 mois, et réussite et satisfaction pour tous.

L'été est toujours festif pour les hameaux, comme en témoigne une belle fête tout en musique au Grand Village, avec de nombreux évènements sportifs et musicaux, rassembleurs et convoités.

La fin d'année fut marquée par la vente du Shantoné, ainsi, une page de son histoire se tourne.

Bienvenue donc aux nouveaux propriétaires, de beaux projets se profilent, patience et confiance, le succès devrait être au rendez-vous.

Voilà dans ce monde de menaces et d'incertitudes, nos hameaux, où il fait bon vivre, révéleront encore toutes leurs valeurs et richesses.



LES MURS DU CIMETIÈRE DU THYL

En entrant dans le cimetière, devant l'église, c'est le mur qui soutient le cimetière du haut qui menaçait de s'écrouler et qui a été renforcé dans les années passées.

Cette année, le mur du haut du cimetière commençait lui aussi à s'écrouler. De grosses pierres se détachaient du mur, roulaient dans la pente du cimetière du haut, menaçant le perron de l'église.

Ce mur a été rénové par une entreprise mandatée par la commune, désormais, les diverses cérémonies peuvent se tenir en toute sécurité, devant l'église et au monument aux morts.



HISTOIRE DU BLASON DE NOTRE COMMUNE

L'affaiblissement du pouvoir central au XI^{ème} siècle et la disparition du royaume de Bourgogne auquel appartenait la Savoie favorisèrent l'émergence de lignages comtaux et la construction de châteaux destinés à asseoir leur pouvoir.

Investi du comté de Maurienne en 1034, Humbert aux Blanches Mains dut composer avec les seigneurs locaux dont il se fit le plus souvent des alliés.

La famille de St Michel, pièce essentielle du puzzle féodal Mauriennais hérite très tôt de la charge de Maréchal qui finit par lui donner son nom.

A partir de 1287, le château de Saint-Michel est le siège de la châtellenie de Maurienne et c'est autour de ce pôle administratif, judiciaire et militaire que la petite ville de St Michel prend son essor.

Le châtelain assurait la garde et l'entretien du château ainsi que l'administration de la châtellenie.

Au croisement des routes du Mont-Cenis, du Galibier, des Encombres et à trois lieues de St Jean de Maurienne, aux mains de l'Evêque, le château de St Michel était admirablement bien situé et veillait sur les intérêts de souverains en pleine ascension.

Entouré de falaises et d'éperons rocheux, le plateau de Chambarlet offrait une défense naturelle utilisée sans doute depuis les temps les plus reculés pour faire face aux invasions. Le premier texte faisant état de sa possession est la prestation d'hommage passée en 1309 par Jacques, fils de Jean de Mareschal, au Comte de Savoie pour le « Castrum » de St Michel.

Alliée aux Don, aux du Pont, aux Bertrand..., la famille de Mareschal est indissociable du château de Saint-Michel.



La ville a adopté les armoiries et la devise « ASSEZ A TEMPS » de cette famille dont les coquilles Saint-Jacques rappellent son rôle protecteur sur la route de Saint Jacques de Compostelle et de Rome où passèrent tant de pèlerins.

De ce castrum, il subsiste la tour ronde qui domine la vieille ville et quelques pans de mur plus ou moins dissimulés par la végétation.





LA MOBILITÉ DE DEMAIN

Véritable acteur intégré de votre supply chain

SATM est intégrée dans vos procédés de fabrication, nous approvisionnons vos usines en matières premières, transportons vos produits transformés, livrons vos produits finis et évacuons vos déchets.

SATM s'inscrit dans les filières industrielles, du bâtiment et des Travaux Publics, des métiers de l'Environnement, des Hydrocarbures et de l'Agroalimentaire

SATM s'engage à vos côtés en apportant des **solutions** où le transport à **faible empreinte carbone** est un élément différenciant dans le développement de nos projets.



Ensemble, roulons pour l'environnement

Notre adhésion à EVCOM s'inscrit dans cette démarche écoresponsable.

BOUCHERIE - CHARCUTERIE - TRAITEUR
RÔTISSERIE



Maison
Bourla
ARTISAN BOUCHER

Viandes de haute qualité bouchère

Volailles fermières

Charcuteries "Fabrication Maison"

Plats préparés à emporter

MAÎTRE ARTISAN BOUCHER

OUVERT

Lundi, Mardi, Jeudi, Vendredi, Samedi 7h30-12h30 et 15h-19h15

Dimanche matin selon saisonnalité

Fermé le dimanche après-midi et mercredi

1, Rue du Galibier, St-Michel-de-Maurienne

04 79 56 06 16

boucherie.maisonbourla@gmail.com



SERRURERIE
CHAUDRONNERIE
MÉCANO
SOUDURE
MAINTENANCE
PEINTURE
THERMOLAQUAGE

16, rue du Temple
73140 Saint Michel de Maurienne
04 79 05 14 61 - info@andre-mille.com

La société
France Régie Éditions
remercie les annonceurs
qui ont participé à
l'élaboration de cette édition
2026



UN TRÉSOR CACHÉ RÉVÉLÉ

La Vierge de Miséricorde de Saint-Michel-de-Maurienne

• UNE DÉCOUVERTE QUI DÉFIE LE TEMPS

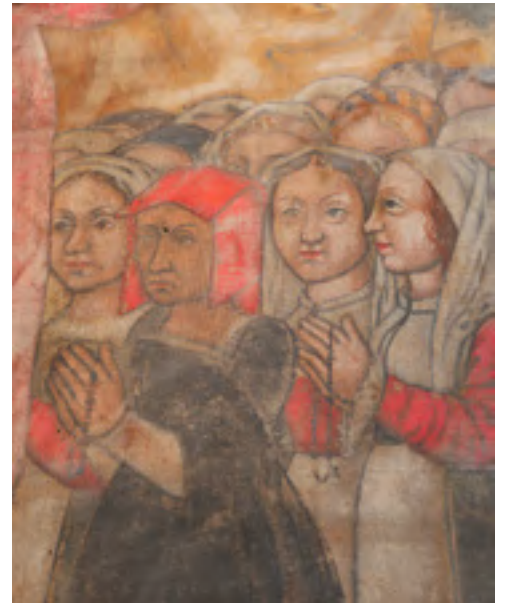
C'est une histoire qui semble tout droit sortie d'un roman. Enroulée dans l'ombre d'un placard, au cœur d'une modeste chapelle de montagne à Saint-Michel-de-Maurienne, une œuvre d'art exceptionnelle a patienté des siècles avant de livrer ses secrets. Cette peinture, redécouverte par hasard, est un véritable joyau du patrimoine religieux et artistique : une **Vierge de Miséricorde**, un thème rare et précieux, datant de la fin du Moyen Âge.

• UN SYMBOLE D'ESPÉRANCE EN TEMPS DE TOURMENTE

Représentant la Vierge déployant son manteau protecteur sur une foule de fidèles, cette œuvre incarne un message universel de réconfort et d'espoir. Entre le XIV^e et le XVI^e siècle, alors que l'Europe était secouée par la peste noire, les guerres et les famines, ce motif artistique traduisait la quête de protection divine. Marie, figure maternelle et bienveillante, y était vue comme un refuge contre les peurs et les malheurs de l'époque.

• UNE TECHNIQUE RARE ET UNE COMPOSITION FASCINANTE

Réalisée à la détrempe et non vernie, cette toile appartient à une catégorie d'œuvres aujourd'hui quasi disparues : les « Tüchlein », des toiles peintes répandues dans le nord de l'Europe, mais aussi en Italie et dans le sud de l'Europe. La Vierge, représentée de face, tient l'Enfant Jésus, auquel elle offre une poire, symbole de douceur et de fertilité. Deux anges soutiennent son manteau, sous lequel se pressent des fidèles en prière, vêtus de costumes typiques du XV^e siècle. Les deux personnages richement habillés, placés de part et d'autre de la Vierge, pourraient être les commanditaires de l'œuvre. Une inscription gothique, discrète mais présente, ajoute encore au mystère de cette composition.



• UN PATRIMOINE À PRÉSERVER ET À ÉTUDIER

Miraculeusement préservée, cette peinture nécessite aujourd'hui des soins de conservation urgents. Une étude approfondie permettrait d'affiner sa datation, de préciser sa technique et d'éclaircir son histoire. Cette Vierge de Miséricorde pourrait même devenir une « candidate savoyarde » pour le concours du Plus Grand Musée de France.

LE PLUS GRAND MUSÉE DE FRANCE 2025-2026 : un concours pour préserver le patrimoine local

La Sauvegarde de l'Art Français et Allianz lancent la 5^e édition du concours Le Plus Grand Musée de France. L'enjeu ? Une donation à une œuvre par région pour financer sa restauration.

Une occasion unique de mobiliser les habitants et valoriser les trésors artistiques de chaque territoire !



SUR VOTRE MARCHÉ HEBDOMADAIRE

JÉRÔME DESSARPS

C'est avec grand plaisir qu'il signe son arrivée sur notre marché dès le mois d'avril et jusqu'au mois de juin, à l'arrivée du printemps.

Il faut dire que ses olives accompagnent beaucoup d'apéritifs entre amis, qu'elles soient « hot » pour les amateurs ou plus douces pour raviver des plats. Ses tapenades, fruits déshydratés et pâtes de fruits, le tout fait maison, ne manquent pas de saveur et les gourmands ne s'y trompent pas ! L'été, il rejoint les stations et revient de septembre à décembre, pour le bonheur de ses fidèles.



RICHARD ALVES

C'est la gouaille du marché, la bonne humeur et le franc parler. Il a repris la fromagerie Duc-Goninaz, une institution sur les marchés mauriennais avec 60 ans d'activité. Depuis 13 ans, il est installé sur le marché de Saint-Michel, toujours très fidèle. Au départ, il était même le seul commerçant, avec le boulanger qui est parti depuis.

Il connaît chacun de ses clients, il aime les blagues, un petit mot pour chacun, un sourire malicieux, à se demander si ce n'est pas le chouchou de ces dames !



THOMAS GONZALEZ

Thomas Gonzalez vient du Sud, de Frontignan précisément. Après 40 ans de boucherie, ce sont les produits de la mer, et plus précisément du bassin de Thau, qu'il nous propose chaque vendredi : poisson, huîtres, moules et ses plats préparés.

Il vient sur le marché de Saint-Michel depuis 2023. Il y a fait son trou, et sa clientèle d'habités est toujours bien présente chaque vendredi.

Il aime la convivialité de notre marché, le contact avec les clients ou les autres commerçants présents, et n'est pas avare de plaisanteries. D'ailleurs, on peut même déguster les huîtres en direct, sur une petite table devant son camion, accompagnées de musique. Tout un symbole !



DEPLANTE ET FILS BOUCHERIE

Depuis 3 ans, M. Deplante vient chaque vendredi. Son commerce sédentaire se situe à Saint-Rémy de Maurienne, mais il apprécie sillonner les routes de Maurienne et aller à la rencontre des habitants. Avec un étal copieusement achalandé de confections maison, il a constitué sa clientèle de fidèles, qui apprécie ses conseils et sa gentillesse. Pour la convivialité sur le marché, il n'est pas en reste avec son éternelle bonne humeur !



BEN HASSEN

C'est le petit dernier, notre primeur, fraîchement installé ! Il est jeune mais a déjà l'expérience des marchés. Il est vrai que ses débuts sont un peu compliqués, il s'agit désormais de fidéliser les clients. Mais ses beaux fruits et légumes, son sourire, sa bonne volonté et ses petits gestes commerciaux feront le reste. Il était attendu, surtout en période estivale où le manque était largement ressenti, gageons qu'il sera désormais adopté !



TOPI PRIMEUR

Voilà 8 ans qu'il s'est installé sur le marché de Saint-Michel. Il ne vient qu'en intersaison, la clientèle saisonnière de Valloire étant plus nombreuse. Il persiste malgré tout sur le marché de St Michel, essentiellement pour satisfaire ses fidèles. Être présent sur le marché de Saint-Michel lui paraît naturel, étant donné qu'il habite la commune.



LA FERME DU FARDELIER

D'avril à septembre, Amandine Mousset-Costerg est présente sur le marché de Saint-Michel. Son domaine, c'est la brebis et les savoureux fromages, affinés ou plus frais, crème, yaourts qu'elle prépare dans sa ferme. Et si elle n'est pas présente toute l'année sur le marché, c'est tout simplement parce qu'elle suit le cycle naturel de ses bêtes ! Être présente sur le marché de Saint-Michel est logique pour Amandine, « c'est ma ville. J'ai envie de la dynamiser. »



BERNARD HORTICULTURE

On l'attend au printemps afin que nos jardins retrouvent couleurs, senteurs, et c'est avec plaisir qu'il nous propose ses nouveautés. L'été, il s'attache à préparer la Toussaint, avec ses plantations qu'ils soignent particulièrement. Et début octobre, il est de retour pour apporter des touches colorées sur notre marché.



LES CLUBS SPORTIFS

- ▶ Moto Verte Maurienne (moto trial)
- ▶ Maurienne Escalade
- ▶ ESMSM Club De Basket
- ▶ A.S.B Maurienne Galibier (boule)
- ▶ Tritime (natation)
- ▶ Judo Club
- ▶ Harmonie & Yoga
- ▶ Tennis Club
- ▶ Maurienne Seniors (activités séniors)
- ▶ Majorettes Les Gouépa
- ▶ Iga-Ryu (art martial & self défense)
- ▶ WU JI (Qi Gong.)
- ▶ Foot 2000
- ▶ SMS Foot (école de foot jeunes et séniors)
- ▶ Les Meules De Savoie (mobylette)
- ▶ Pétanque du télégraphe
- ▶ Pétanque loisir St Michel
- ▶ Antonia Flamenco
- ▶ SMS Badminton
- ▶ SMS Cyclo
- ▶ Ski Val Maurienne
- ▶ Société de chasse et pêche
- ▶ Association de tir 'la patriote'

LES ASSOCIATIONS CULTURE, LOISIR CRÉATIF ET ÉVÈNEMENT

- ▶ St Mich'Event (comité des fêtes)
- ▶ Creartissim (artistes peintres, sculpteurs)
- ▶ Comité de Jumelage
- ▶ Trait pour Trait
- ▶ Terres en Délire
- ▶ Harmonie Municipale l'Avenir
- ▶ Batucada Timb'alu (orchestre de percussions)
- ▶ ACCM Espace Culturel « Le Savoie »
- ▶ Chorale « Les Gens Du Pays »
- ▶ Amis de l'orgue de St Michel de Maurienne
- ▶ La Compagnie Pedro (théâtre)
- ▶ EEA école de musique
- ▶ Le sou des écoles



ASSOCIATION VIVRE ENSEMBLE & ENVIRONNEMENT

- ▶ Vivre Et Agir En Maurienne
- ▶ Amicale Des Sapeurs-Pompiers
- ▶ Centre Social Mosaïca
- ▶ Apiculteurs de St Michel Valloire
- ▶ Association sauvegarde du patrimoine de St Michel
- ▶ Association pour la restauration du patrimoine de la Buffaz
- ▶ AFP (Association foncière pastorale) les Bourguignons
- ▶ FNATH (association des accidentés de la vie)
- ▶ GEPRO (association des commerçants de St Michel)
- ▶ Association des anciens combattants
- ▶ Vivre au Noiray
- ▶ Association AMIS DE BEAUNE

LUTTE CONTRE LE FRELON ASIATIQUE

Fin été 2025, il a été constaté une recrudescence de nids de frelons asiatiques. Les personnes suspectant la présence d'individus ou d'un nid de frelon ont été invitées à se rapprocher de la mairie qui a apporté les informations nécessaires sur leur éradication. Outre son impact sur la biodiversité, le frelon asiatique constitue également une menace pour la sécurité publique. Sa piqûre peut être dangereuse en particulier pour les personnes allergiques.

SIGNALA TON FRELON

Vous suspectez la présence d'individus ou d'un nid de Frelons Asiatiques ?

Prenez une photo et signalez votre suspicion sur le site : www.frelonsasiatiques.fr

GDS

Pour lutter contre le frelon asiatique, apprenez à le reconnaître et **SIGNALA SA PRÉSENCE !**

Comment différencier le Frelon Asiatique du Frelon Européen ?

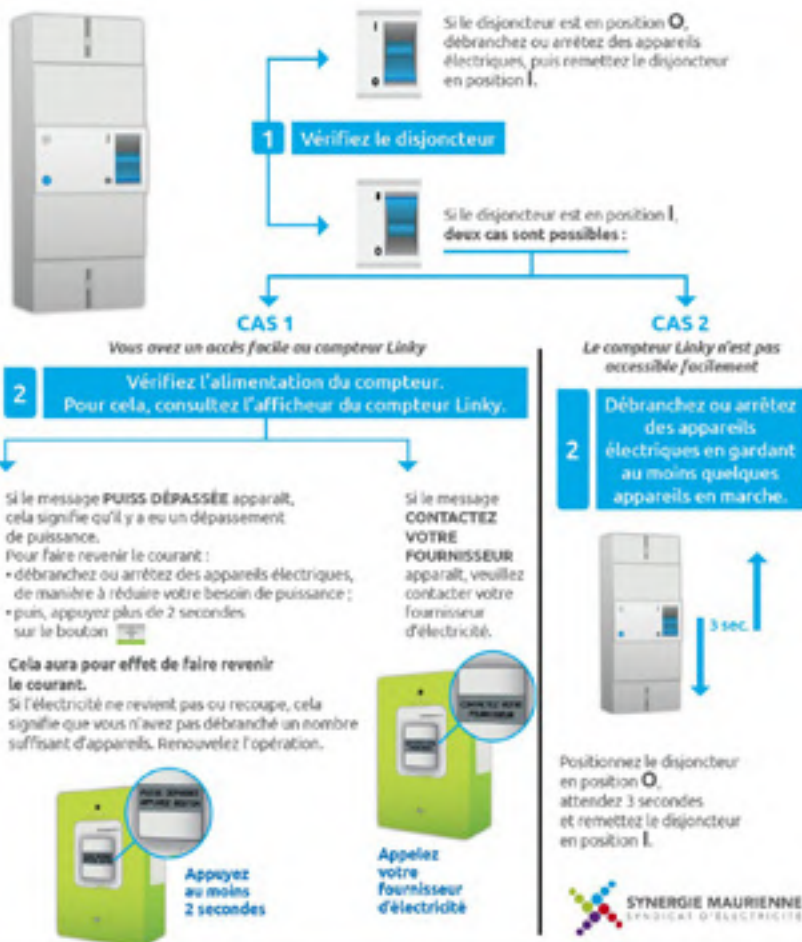
Le frelon asiatique (*Vespa velutina nipponensis*) est classé comme espèce envahissante. Il a un impact fort sur la biodiversité en raison de sa prédation qu'il exerce sur de nombreuses espèces, dont les abeilles. Il représente aussi une menace pour la santé publique.

En 2011, chaque commune constituait un nid de grande taille, généralement à la cime des arbres. En fin d'automne de nombreuses colonies vident également le nid. Il faut les trouver et les détruire pour éviter la création de nouveaux nids, l'année suivante.

Le frelon asiatique n'est pas agressif envers l'homme, sauf quand le colonie est dérangée. Il est alors particulièrement dangereux. C'est pourquoi les nids doivent être détruits par des spécialistes.

LE MOT DU SYNDICAT INTERCOMMUNAL D'ÉLECTRICITÉ SYNERGIE MAURIENNE

Que faire si vous n'avez plus d'électricité ?



Si l'électricité ne revient pas, contactez SYNERGIE MAURIENNE au **04 79 56 50 66** ou **06 81 47 72 75**
 Lun. – Ven de 8h-12h & 13h30 – 17h 24h/24 7j/7

SYNERGIE MAURIENNE
 SYNDICAT D'ÉLECTRICITÉ

au service des communes et de ses abonnés

2 place du marché - 73140 SAINT MICHEL DE MAURIENNE
 Tél. : 04 79 56 50 66 - info@synergie-maurienne.fr

Agenda

2026

Février

EXPOSITION HAKENA ART

Du 3 février au 7 mars

OTI Maurienne Galibier

MON MARDI AU CINÉ

Mardi 3 février - 15h

Goûter offert

CINÉ-CONCERT

LA PRINCESSE ET LE ROSSIGNOL

Lundi 9 février

Film d'animation, 45 min

À partir de 3 ans

Espace Culturel Le Savoie

RACONTE-MOI

PETIT-PIERRE

Compagnie Les Nuages Passent

Mercredi 11 février - 15h

Espace Culturel Le Savoie, Saint-Michel-de-Maurienne

BIBLIOTHÈQUE

HEURE DU CONTE

Mercredi 11 février - 11h

CINÉ

Sortie Nationale du film « Sur les chemins du temps, une légende des Alpes » de David et Baptiste Chamberod,

le samedi 14 février- 17h30

Square de Condove

BIBLIOTHÈQUE

APRÈS-MIDI JEUX DE SOCIÉTÉ

Mercredi 18 février - 14h à 17h30

BIBLIOTHÈQUE

MOMENT ENTRE LECTEURS

Samedi 21 février - 10h30

Mars

BIBLIOTHÈQUE

ATELIER PETITS JARDINIERS

Samedi 7 mars - 10h à la Bib'

Samedi 9 mai - 14h square de Condove

BIBLIOTHÈQUE

HEURE DU CONTE

Mercredi 11 mars - 11h

LASER GAME

Vendredi 13 mars - 18h30 à 20h30

Espace Alu

BIBLIOTHÈQUE

UN MOMENT ENTRE LECTEURS

Samedi 14 mars - 10h30

CINÉ RENCONTRE

Mercredi 24 mars - 20h00

Défi médico-sportif

Espace Culturel Le Savoie

RUN & SKI

De Saint-Michel-de-Maurienne à Valmeinier

Samedi 28 mars

Office de tourisme

BIBLIOTHÈQUE

LES PETITES OREILLES

Samedi 28 mars - 11h

THE DIRTY BIRDS

CONCERT DE BLUES

Samedi 28 mars - 20h30

Espace Culturel Le Savoie

L'HEURE MUSICALE

Lundi 30 mars - 18h30

L'EEA à L'espace culturel Le Savoie

MON MARDI AU CINÉ

Mardi 31 mars à 15h

goûter offert

Avril

BIBLIOTHÈQUE

HEURE DU CONTE

Mercredi 8 avril - 11h

BIBLIOTHÈQUE

JEUX DE SOCIÉTÉ

Mardis 8 avril et 14 avril

14h à 17h30

CONCERT DE PRINTEMPS

Harmonie l'Avenir & l'Unione musicale Condovese

Samedi 11 avril - 20h00

Gymnase de St Michel

BIBLIOTHÈQUE

MOMENT ENTRE LECTEURS

Samedi 18 avril - 10h30

CHASSE AUX DOUDOUS

Mercredi 22 avril - 10h à 11h

Espace Alu

EXPOSITION LES TRÉSORS

OUBLIÉS

Du 23 avril au 10 mai

OTI Maurienne Galibier

LES GENS DU PAYS CHANTENT

TRENET

Samedi 25 avril - 20h30

Espace Culturel Le Savoie

Mai

BIBLIOTHÈQUE

QUELQUES NOTES DE MUSIQUE ENTRE LES LIVRES

Mercredi 6 mai - 11h

avec les élèves de l'EEA

FOIRE AUX PLANTES

Samedi 9 et dimanche 10 mai

Centre-ville de Saint-Michel-de-Maurienne

BIBLIOTHÈQUE**Mercredi 13 mai**

HEURE DU CONTE - 11h

JEUX DE SOCIÉTÉ - 14h à 17h30

BIBLIOTHÈQUE

LES PETITES OREILLES

Samedi 16 mai - 11h**ODE À L'ENNUI**

Compagnie Les Petits Détournements

Mardi 19 mai - 9h30

publics scolaires

Espace Culturel Le Savoie

NUIT DES MUSÉES**Samedi 23 mai - 18h à 22h**

Espace Alu

Juin**HEURE MUSICALE****lundi 1^{er} juin**

Chapiteau de cirque

vendredi 12 juin - 19h

Espace Culturel Le Savoie

MARCHÉ HEBDOMADAIRE

MUSICAL

Vendredi 5 juin - 10h à 12h

Halle du marché

GALIBIER CHALLENGE

(CYCLOSPORTIVE)

Samedi 6 et dimanche 7 juin

Avenue de la République

SMS TENNIS**Du 12 au 28 juin 2026**

Tournoi de tennis - Circuit Maurienne -

2^{ème} étape - Terrains des Canaris**SPECTACLE À DOS**

Cie Dos Mundos al Arte

Samedi 13 juin - 10h

Espace Alu

CONCERT DE L'HARMONIE

FÊTE DE LA MUSIQUE

vendredi 19 juin - 20h00

Place de la mairie

LA MARMOTTE

GRANFONDO ALPES

Dimanche 28 juin

Rue du Général Ferrié

Juillet**MARCHÉ HEBDOMADAIRE**

MUSICAL

Vendredi 3 juillet - 10h à 12h

Halle du marché

FÊTE DU PAIN

ARP Buffaz

Samedi 11 juillet

La Buffaz

L'ÉTAPE DU TOUR**Dimanche 19 juillet**

Rue du Général Ferrié

MARCHÉ NOCTURNE**Mardi 21 juillet - 18h à 00h**

Centre-ville

20^E ÉTAPE DU TOUR

DE FRANCE

Samedi 25 juillet

Rue du Général Ferrié

TRIO BAROCK

Festival Valloire baroque

Lundi 27 juillet - 15h

Espace Culturel Le Savoie

Août**MARCHÉ HEBDOMADAIRE**

MUSICAL

Vendredi 7 août - 10h à 12h

Halle du marché

Septembre**JOURNÉE PIZZAS**

AU FEU DE BOIS

ARP Buffaz

Samedi 19 septembre

La Buffaz

JOURNÉES EUROPÉENNES

DU PATRIMOINE

Samedi 19 et dimanche 20

septembre

Espace Alu

CONCOURS DES MACHINES**Du 23 au 27 septembre**

Place de la Mairie

FÊTE DE LA SAINT-MICHEL**Samedi 26 et dimanche 27**

septembre



Cabinet **Y. CHRETIEN - F. DUMONT**
Géomètres-Experts
 14 Av République
 73140 St Michel de Mnne
 Tél: 04-79-56-54-63
 Mail: contact@ge-arc.com

GE-ARC

GEOMETRES-EXPERTS

Bornage - Division - Aménagement foncier
 Lotissement - Copropriété - Topographie
 Nivellement de précision - Implantation
 Auscultation d'ouvrage - Projet VRD

CHEZ MICHE

RESTAURATION TRADITIONNELLE
 ET FAMILIALE
 REPAS À THÈME
 SUR PLACE OU À EMPORTER

31, RUE GÉNÉRAL FERRIÉ | 73140 ST MICHEL DE MAURIENNE
 04 79 56 05 87

ND
 NUANCE ET DÉCO

PEINTURE
 PLÂTRERIE
 ISOLATION
 CARRELAGE

06 72 93 76 13
 NUANCEDECO@GMAIL.COM
 73140 SAINT MICHEL DE MAURIENNE

RGE
 ECO
 artisan
 La nouvelle énergie du bâtiment

Carrelage - Faïence

www.burrot-carrelage.fr

SHOWROOM 250 m² - Depuis 1970

Z.I. St-Jean-de-Maurienne
 Tél. : 04 79 64 18 99

Ets BURROT

TRANS-ALPES
 Saint-Jean-de-Maurienne Aillon

EXCURSIONS & VOYAGES

TRANSFERTS
 TOUTES DISTANCES

Transport
 Groupes & Individuels

www.trans-alpes.com
 info@trans-alpes.com
 04.79.64.02.55

Menuiserie **FenêtréA**
SFB
 HORN

Portes de garage
 FENÊTRES
 VÉRANDAS
 Portails
 Volets PORTES

Tél. 06 63 49 33 30 Sébastien HORN
 horn.sebastien@orange.fr
 24 rue de la Curiaz, 73140 Saint-Michel-de-Maurienne

TRAVERSAZ SPORTS

LOCATION • VENTE
 SPORTSWEAR • BOOTFITTING

T.04 79 59 22 51 - traversazsports73@gmail.com
 19 rue général Ferrié, St-Michel-de-Maurienne

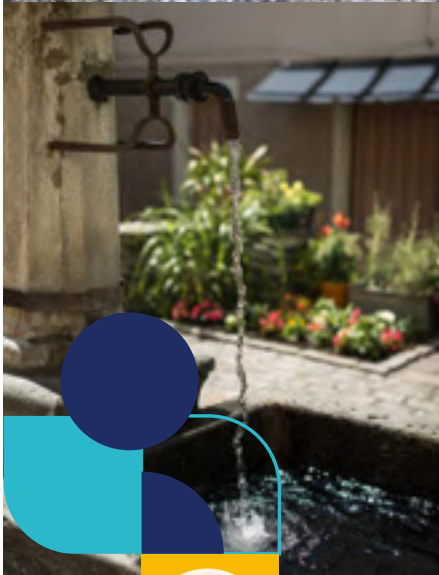
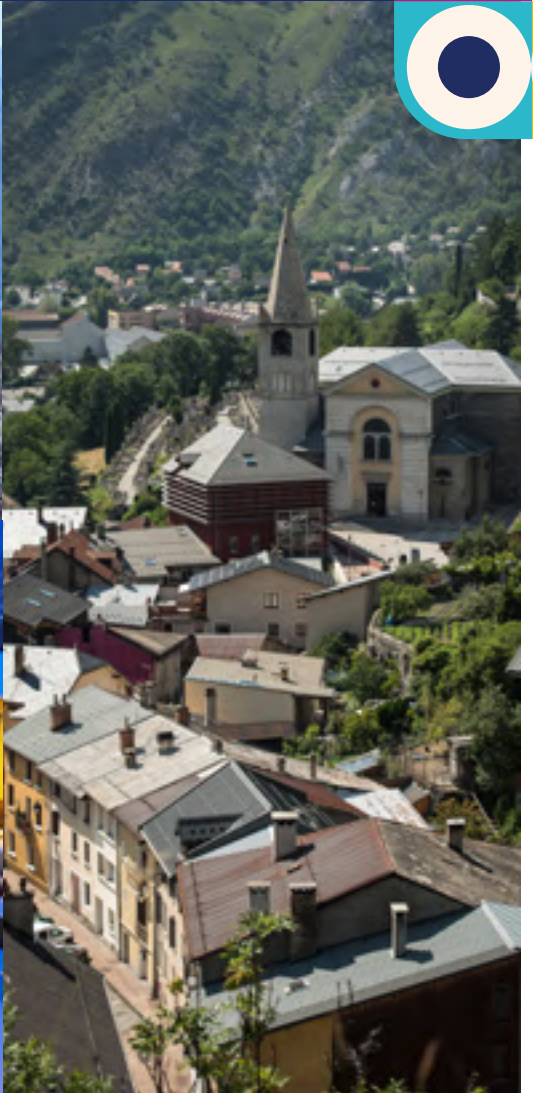
Morgane Coiffure

04 79 56 65 83

Place de la Vanoise
 Saint-Michel de Maurienne



SAINT MICHEL



NOS JOIES & NOS PEINES

Conformément à la réglementation en vigueur, seules les familles ayant donné leur accord pour la publication de leurs informations figurent sur la page d'état civil de ce bulletin.

En totalité, la commune recense en 2025 : 16 naissances • 7 mariages • 42 décès

NAISSANCES

- MOUSSOUNDA Fabien, Kadi
Saint-Jean-de-Maurienne 18/04/2025
- VANDEMEULEBROUCKE Anya, Valérie, Josette
Saint-Jean-de-Maurienne 10/05/2025
- GRANGE NORAZ Romy
Saint-Jean-de-Maurienne 08/07/2025
- LAGACHE Liv
Albertville 09/07/2025
- NIKOLIC Dyana
Saint-Julien-Montdenis 01/09/2025
- DIALLO Rabiadou
Saint-Jean-de-Maurienne 20/09/2025
- PERRIN Adèle, Maria, Lucia
Chambéry 04/10/2025
- DIAKHABY Mohamed, Sanasy
Saint-Jean-de-Maurienne 21/10/2025
- SIMIAND MORO Mattéo, Raphaël
Chambéry 25/10/2025

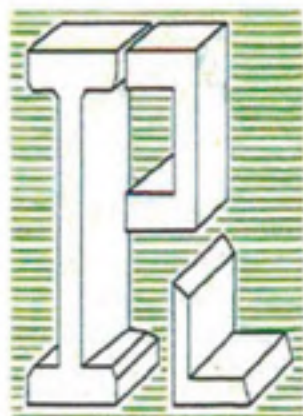
MARIAGES

- GROS Emile, Jean-Michel & LE CERF Eléonore 28/06/2025
- BERNARDET Benjamin, Edmond & FAKKIAW Mujjarin 28/06/2025
- DETEUF Damien & MORALES HUAMAN Andrea, Isabel 20/09/2025
- GROS Aurélien & ZAPILLON Morgane, Marjolaine 04/10/2025

DÉCÈS

- TEILLOT née JACOB Anny, Marie, Justine (78 ans)
Saint-Michel-de-Maurienne 02/01/2025
- GRANGE André, Marcel (92 ans)
Modane 19/01/2025
- MASCARO Vincenzo (87 ans)
Saint-Jean-de-Maurienne 12/03/2025
- DUFOUR Noël, André (87 ans)
La Tronche 29/03/2025
- NORAZ née ARIOLI Olga (69 ans)
Saint-Jean-de-Maurienne 30/03/2025
- RICHARD née JACOB Germaine, Suzane, Emilie (96 ans)
Saint-Michel-de-Maurienne 22/04/2025
- BERTHET Bruno, Pierre (54 ans)
Saint-Michel-de-Maurienne 02/05/2025
- PADRINO Bernard, Alexis (70 ans)
Saint-Jean-de-Maurienne 16/07/2025
- PERINO Raymond (91 ans)
Modane 21/07/2025
- PERRET René, Michel (85 ans)
Modane 24/07/2025
- ORGEAS née ARCHER Annie (85 ans)
Saint-Michel-de-Maurienne 19/08/2025
- FESTA Alain, Jean (73 ans)
Chambéry 02/09/2025
- DURIEUX René, Albert (83 ans)
Chambéry 28/09/2025
- THIMEL née MOLLARD Jeanine, Fernande (80 ans)
Challes-les-Eaux 02/12/2025





Ets RICHARD Depuis 1946
80 années
de bonnes réalisations

Constructions métalliques - Serrurerie - Métallerie

8, chemin des Templiers - 73140 Saint Michel de Maurienne
04 79 56 56 08 - ets-richard2@wanadoo.fr



Carrefour
market

4 Place de la Vanoise
04 79 59 24 26

HORAIRES D'OUVERTURE
Du lundi au samedi de 8h30 à 19h30
Dimanche de 8h30 à 12h30



Drive



Essence



MOBIL
RELAY



Parking extérieur



Presse



Dépot de Gaz



SAINT-MICHEL-DE-MAURIENNE

 **EIFFAGE**
ROUTE

Travaux d'aménagements extérieurs
Particuliers, Industriels, Publics

AGENCE DE ST-JULIEN-MONTDENIS
Z.I. du Pré de Pâques
73870 Saint-Julien-Montdenis
Tél. 04 79 59 81 03

www.eiffageinfrastructures.com



Acteur du réseau
de demain